

Nr. produs 5A7/5755
Denumirea produsului **IMIDACLOPRID 600 g/l FS**Martie 2012
Înlocuiește versiunea
noiembrie 2011

Pag. 1 din 15

FIȘĂ DE SIGURANȚĂ ÎN EXPLOATARE

IMIDACLOPRID 600 g/l FS

PICUS 600 FS

Revizuire: Secțiunile care conțin revizuri sau informații noi sunt marcate cu ♣.

SECȚIUNEA 1: IDENTIFICAREA SUBSTANȚEI / AMESTECULUI ȘI A COMPANIEI / ÎNTREPRINDERII

- 1.1. **Element de identificare a produsului** **IMIDACLOPRID 600 g/l FS**
Conține imidacloprid
- 1.2. **Utilizări corespunzătoare identificate ale substanței sau amestecului și utilizări contraindicate** Poate fi folosit doar ca insecticid. Produsul se expediază fie pregătit pentru utilizare, fie trebuie să fie încărcat în recipiente finale.
- 1.3. **Detalii privind furnizorul fișei de siguranță în exploatare** **CHEMINOVA A/S**
P.O. Box 9
DK-7620 Lemvig
Danemarca
sds@cheminova.dk
- 1.4. **Număr de telefon în caz de urgență** (+45) 97 83 53 53 (24 h; doar pentru urgențe)
.....
Compania distribuitoare:
SUMMIT AGRO ROMANIA SRL, Strada Dr. Jacob Felix, nr. 87, București (România)
Telefon: + 40 21 223 14 47

Telefon pentru urgențe:
Apelați: + 40 21 318 36 06 - Institutul National de Sănătate Publică, București

♣ SECȚIUNEA 2: IDENTIFICAREA RISCURILOR

- 2.1. **Clasificarea substanței sau a amestecului** A se vedea secțiunea 16 pentru textul integral cu privire la declarațiile de risc și precizările-R
- Clasificarea DPP a produsului conform Dir. 1999/45/CE, cu amendamentele ulterioare Xn;R20/22 R53
- Clasificarea CEA a produsului conform Reg. 1272/2008, cu amendamentele ulterioare Toxicitate orală acută: Categoria 4 (H302)
Toxicitate acută la inhalare: Categoria 4 (H332)
Riscuri pentru mediul acvatic: Categoria Acut 1 (H400)
Categoria Cronic 1 (H410)
- Clasificare OMS Clasa II: Risc moderat
Principii generale de Clasificare 2009
- Riscuri asupra sănătății Produsul este nociv dacă este inhalat sau ingerat.

Nr. produs 5A7/5755
 Denumirea produsului: **IMIDACLOPRID 600 g/l FS**

Martie 2012

Pag. 2 din 15

Riscuri pentru mediul înconjurător Produsul este extrem de toxic pentru nevertebratele acvatice.

2.2. Elemente de etichetare
Conform Dir. 1999/45/CE, cu amendamentele ulterioare

Simboluri de risc

Xn:



Nociv

Conține imidacloprid

Precizări-R

R20/22

Nociv la inhalare și înghițire.

R53

Poate avea efecte negative, pe termen lung, asupra mediului acvatic.

Precizări-S

S23

A nu se inhala vaporii.

S36

A se purta îmbrăcăminte de protecție adecvată.

S61

A se evita deversarea în mediul ambiant. Consultați instrucțiunile speciale/fișele de siguranță în exploatare.

Alte mențiuni

Conține 1,2-benzisotiazol-3(2H)-unu. Poate provoca reacții alergice.

Pentru a evita riscurile asupra sănătății și a mediului, respectați instrucțiunile de utilizare.

Precizări suplimentare pentru utilizarea finală a produsului de protecție a plantelor

S2

A nu se păstra la îndemâna copiilor.

S13

A se păstra departe de alimente, băuturi și furaje animale.

S23

A nu se inhala substanța pulverizată.

S29

A nu se deversa în canalizări/scurgeri.

SP1

Nu contaminați apa cu produs sau cu recipientele sale (Nu curățați echipamentele de aplicare lângă ape de suprafață/Evitați contaminarea prin scurgeri de la ferme sau drumuri).

Conform Reg. UE 1272/2008, cu amendamentele ulterioare

Elemente de identificare a produsului

Imidacloprid 600 g/l FS

Conține imidacloprid

Pictograme de risc (GHS07, GHS09)



Cuvânt de semnalizare

Atenție!

Declarații de risc

H302

Nociv dacă este ingerat.

H332

Nociv dacă este inhalat.

H410

Foarte toxic pentru viața acvatică, cu efecte de lungă durată.

Nr. produs 5A7/5755
 Denumirea produsului: **IMIDACLOPRID 600 g/l FS**

Martie 2012

Pag. 3 din 15

Declarații de risc suplimentare EUH208	Conține 1,2-benzisotiazol-3(2H)-unu. Poate provoca reacții alergice. Pentru a evita riscurile asupra sănătății și a mediului, respectați instrucțiunile de utilizare.
EUH401	
Precizări suplimentare pentru utilizarea finală a produsului pentru protecția plantelor SP1 Declarații de precauție P261	Nu contaminați apa cu produs sau cu recipientele sale (Nu curățați echipamentele de aplicare lângă ape de suprafață/Evitați contaminarea prin scurgeri de la ferme sau drumuri).
P264	Evitați inhalarea de vapori.
P301+P330	Spălați mâinile temeinic după manipulare.
P304+P340	LA INGERARE: Clătiți gura.
P312	LA INHALARE: Scoateți victima la aer curat și țineți-o în repaus, într-o poziție comodă pentru respirație.
P501	Sunați la CENTRUL DE TOXICITATE sau chemați un doctor/medic, dacă nu vă simțiți bine.
	Îndepărtați conținutul/recipientul la fel ca în cazul deșeurilor periculoase.
2.3. Alte riscuri	Nici unul dintre ingredientele produsului nu întrunește criteriile de încadrare ca PBT ori fPfB.

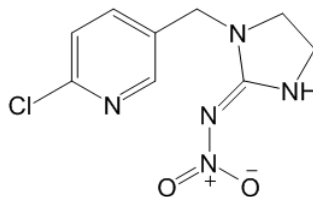
SECȚIUNEA 3: COMPOZIȚIE / INFORMAȚII CU PRIVIRE LA INGREDIENTE

- 3.1. **Substanțe** Produsul este un amestec, nu o substanță.
- 3.2. **Amestecuri** A se vedea secțiunea 16 pentru textul integral cu privire la declarațiile de risc și precizările-R

Ingredient activ

Imidacloprid	Conținut: 48%, în raport de masă
Denumire CAS	2-Imidazolidinimină, 1-[(6-cloro-3-piridinil)metil]-N-nitro-
Nr. CAS	138261-41-3
Denumire UICPA (IUPAC)	1-(6-Cloro-3-piridinil)metil-N-nitroimidazolidină-2-iliden-amină
Denumire ISO	Imidacloprid
Nr. EC	Nr. ELINCS: 428-040-8
	Nr. de listă: 604-069-3
Nr. de index UE	612-252-00-4
Clasificarea DSP a substanței	Xn;R22 N;R50/53
Clasificarea CEA a substanței	Toxicitate orală acută: Categoria 4 (H302)
	Riscuri pentru mediul acvatic: Categoria Acut 1 (H400)
	Categoria Cronic 1 (H410)

Formulă structurală



Nr. produs 5A7/5755
 Denumirea produsului: **IMIDACLOPRID 600 g/l FS**

Martie 2012

Pag. 4 din 15

Ingrediente raportabile

	Conținut (% w/w)	Nr. CAS	Nr. EC (Nr. IESCCE (EINECS))	Clasificare DSP	Clasificare CEA
1,2-Benzisotiazol-3(2H)-unu	0.03	2634-33-5	220-120-9	Xn;R22 Xi;R38-41 R43 N;R50 Nociv, periculos pentru mediu.	Tox. acută 4 (H302) Irit. pt. piele 2 (H315) Leziuni ochi 1 (H318) Sens. pielii 1 (H317) Acvatic acut 1 (H400)

♣ SECȚIUNEA 4: MĂSURI DE PRIM AJUTOR
4.1. Descrierea măsurilor de prim ajutor

Inhalare	Dacă o persoană resimte vreun disconfort, îndepărtați-o imediat de mediul de expunere. Cazuri ușoare: Țineți persoana sub supraveghere medicală. Cereți imediat asistență medicală, dacă apar simptome. Cazuri grave: Cereți imediat asistență medicală sau chemați ambulanța.
Contact cu pielea	Clătiți imediat pielea cu apă din abundență și scoateți toate hainele sau încălțăminte contaminată. Spălați cu apă și săpun. Consultați medicul dacă apar iritații.
Contact cu ochii	Clătiți imediat ochii cu multă apă sau soluție de spălare oculară, deschizând din când în când pleoapele, până când nu rămâne nici o urmă de substanță. Scoateți lentilele de contact, după câteva minute, și clătiți iar. Consultați medicul dacă apar iritații.
Ingestie	Puneți persoana expusă să își clătească gura și dați-i să bea mai multe pahare de apă ori lapte, dar nu induceți starea de vomă. Dacă apare voma, puneți iar să se clătească gura și să se bea lichide. Nu dați niciodată nimic, pe cale bucală, unei persoane inconștiente. Cereți imediat asistență medicală.

4.2. Cele mai importante simptome și efecte, atât acute, cât și întârziate

După ingestia orală: disconfort gastro-intestinal, tremur și dificultăți de respirație.

4.3. Indicații cu privire la orice asistență medicală imediată și la tratamentele speciale necesare

În caz de ingestie, este necesară asistența medicală imediată.

Poate fi de ajutor să arătați medicului această fișă de siguranță în exploatare.

Observații pentru medic

Nu există vreun antidot specific împotriva acestei substanțe. Se pot lua în calcul lavajul gastric și/sau administrarea de cărbune activ. După decontaminare, tratamentul este simptomatic și de susținere, ca în cazul general al substanțelor chimice.

SECȚIUNEA 5: MĂSURI PSI
5.1. Mijloace de stingere a incendiilor

Dioxid de carbon sau substanțe uscate, pentru incendiile mici, pulverizare cu apă sau spumă, pentru incendiile mari. Evitați

Nr. produs 5A7/5755
Denumirea produsului: **IMIDACLOPRID 600 g/l FS**

Martie 2012

Pag. 5 din 15

jeturile puternice, de furtun.

- 5.2. **Riscuri speciale generate de substanță ori amestec** Produsele esențiale defalcate sunt compuși volatili, toxici, iritanți și inflamabili, precum oxizii de azot, clorura de hidrogen, monoxid de carbon și diferiți compuși organici, pe bază de cloruri.
- 5.3. **Recomandări pentru personalul PSI** Stropiți cu apă pentru a răci recipientele expuse la foc. Abordați focul din partea dinspre vânt, pentru a evita vaporii nocivi și produsele de descompunere toxice. Combateți incendiul din locuri protejate sau de la distanța maximă posibilă. Protejați zona cu șanțuri pentru a împiedica scurgerea apelor. Personalul PSI va trebui să poarte îmbrăcăminte protectoare și aparate de respirat autonome.

SECȚIUNEA 6: MĂSURI ÎN CAZ DE DEVERSĂRI ACCIDENTALE

- 6.1. **Precauții personale, echipament de protecție și proceduri de urgență** Se recomandă să se întocmească un plan prestabilit de acțiune în caz de deversare. Vor trebui să fie disponibile recipiente goale, cu închidere, pentru colectarea deversărilor.
- În caz de deversare de mari cantități (presupunând cel puțin 10 tone de produs):
1. Folosiți echipament personal de protecție; a se consulta secț. 8
 2. Sunați la telefonul de urgență; a se vedea secțiunea 1
 3. Alertați autoritățile.
- La degajarea deversărilor, respectați toate precauțiile de siguranță. Folosiți echipament personal de protecție. În funcție de magnitudinea deversărilor, acesta poate presupune purtarea de aparat de respirație, mască de față sau ochelari de protecție, haine rezistente la substanțe chimice, mănuși și cizme de cauciuc.
- Opriti imediat sursa de deversare, dacă aceasta se poate face în siguranță. Evitați și reduceți, pe cât posibil, emanația sau formarea de vapori.
- 6.2. **Precauții legate de mediul înconjurător** Localizați deversarea, pentru a evita orice contaminare suplimentară de suprafață, de sol sau apă. Apele de spălare trebuie să fie împiedicate a ajunge în scurgerile de apă de suprafață. Scurgerile necontrolate în cursurile de apă trebuie să fie notificate organismului de reglementare competent.
- 6.3. **Metode și materiale de localizare și curățire** Se recomandă să se ia în considerație posibilitățile de limitare a efectelor dăunătoare ale deversărilor, precum îndiguire ori acoperire. A se consulta SGA (GHS) (Anexa 4, Secțiunea 6).
- Dacă este cazul, scurgerile de apă de suprafață vor trebui acoperite. Deversările minore pe podele ori alte suprafețe impermeabile vor fi absorbite cu materiale absorbante, precum liant universal, var stins, pământ Fuller sau alte nămoluri absorbante. Colectați absorbantii contaminați în recipiente adecvate. Curățați zona cu detergent industrial și multă apă. De asemenea, absorbiți lichidul de spălare cu ajutorul unor materiale de absorbante potrivite și colectați în recipiente corespunzătoare. Recipientele folosite trebuie să fie

Nr. produs 5A7/5755
Denumirea produsului: **IMIDACLOPRID 600 g/l FS**

Martie 2012

Pag. 6 din 15

închise și etichetate corespunzător.

Deversările majore infiltrate în sol ar trebui excavate și depozitate în recipiente corespunzătoare.

Deversările în apă vor trebui localizate pe cât posibil, prin izolarea apelor contaminate. Apa contaminată trebuie să fie colectată și îndepărtată pentru tratare sau eliminare.

- 6.4. **Trimiteri către alte secțiuni** A se vedea secțiunea 8.2, pentru protecția personală.
A se vedea secțiunea 13, pentru eliminare.

SECȚIUNEA 7: MANIPULARE ȘI DEPOZITARE

- 7.1. **Precauții pentru manipularea în siguranță**
- Într-un mediu industrial, se recomandă evitarea oricăror contacte personale cu produsul, dacă este posibil, prin utilizarea unor sisteme închise, cu control de la distanță. Altfel, este de preferat ca materialul să fie manipulat, pe cât posibil, prin mijloace mecanice. Este necesară ventilarea adecvată a spațiului ori ventilarea locală pentru evacuarea aerului. Gazele evacuate vor trebui filtrate sau altfel tratate. Pentru protecția personală în această situație, a se vedea secțiunea 8.
- La utilizarea ca pesticid, consultați, mai întâi, precauțiile și măsurile de protecție personală de pe eticheta oficial aprobată, de pe ambalaj, sau alte îndrumări oficiale ori politici în vigoare. Dacă acestea lipsesc, a se vedea secțiunea 8.
- Îmbrăcămintea contaminată se va dezbrăca imediat. Spălați mâinile temeinic după manipulare. Înainte de scoaterea mănușilor, spălați-le cu apă și cu săpun. După terminarea lucrului, scoateți toate îmbrăcămintea și încălțăminte de lucru. Faceți un duș, folosind apă și săpun. La plecarea de la muncă, purtați doar haine curate. Spălați hainele și echipamentele de protecție cu apă și săpun, după fiecare utilizare.
- A se evita deversarea în mediul înconjurător. Adunați toate deșeurile și rămășițele echipamentelor de curățare, etc. și îndepărtați-le la fel ca pe orice materiale periculoase. Pentru îndepărtare, a se vedea secțiunea 13.
- 7.2. **Condiții de depozitare sigură, inclusiv eventualele incompatibilități**
- Produsul este stabil în condiții normale de stocare în depozit, la temperaturi între -10 și 40°C. A se proteja împotriva căldurii și frigului extrem.
- A se păstra în recipiente închise și etichetate. Camera de depozitare va trebui construită din materiale ignifuge, închisă, uscată, ventilată și prevăzută cu podea impermeabilă, fără accesul persoanelor neautorizate sau al copiilor. Camera va trebui folosită doar pentru păstrarea substanțelor chimice. Nu vor fi prezente alimente, băuturi, furaje și semințe. Se recomandă un marcaj de avertizare cu textul „OTRĂVITOR”. Va trebui să se pună la dispoziție un post de spălare a mâinilor.

Nr. produs 5A7/5755
 Denumirea produsului: **IMIDACLOPRID 600 g/l FS**

Martie 2012

Pag. 7 din 15

Nu hrăniți păsările domestice sau sălbatice cu semințe tratate. Orice scăpări de semințe tratate, oricât de mici, trebuie degajate imediat. Dacă este necesară înlăturarea, asigurați-vă că semințele tratate sunt îngropate temeinic și sunt inaccesibile păsărilor sau altor animale sălbatice.

Păstrați semințele tratate separat de alte grăunțe și stocați la fel ca pe alte materiale periculoase, dacă nu se folosesc imediat. Contaminarea semințelor destinate pentru consumul uman sau animal **TREBUIE EVITATĂ**.

- 7.3. **Utilizări finale specifice** Produsul este un pesticid înregistrat, care poate fi folosit doar pentru aplicațiile pentru care este înregistrat, în conformitate cu eticheta aprobată de către autoritățile de reglementare.

♣ SECȚIUNEA 8: CONTROL AL EXPUNERII / PROTECȚIE PERSONALĂ

- 8.1. **Parametri de control**
 Limite de expunere pentru persoane Din cunoștințele noastre, nu s-au stabilit limite de expunere pentru persoane, pentru imidacloprid sau orice alt component din acest produs.

Cu toate acestea, pot exista limite de expunere stabilite prin regulamente locale, care trebuie respectate.

Imidacloprid	
NDFE (DNEL), oral	0.14 mg/kg masă corporală/zi
NDFE (DNEL), inhalare	0,006 mg/kg masă corporală/zi
CPFE (PNEC), mediul acvatic	0.036 mg/l

- 8.2. **Controlul expunerii** La folosirea în sisteme închise, echipamentul de protecție personală nu va fi necesar. Cele de mai jos se aplică în alte situații, când nu este posibilă utilizarea unui sistem închis, sau când este necesară deschiderea sistemului. Luați în calcul necesitatea de a îndepărta toxicitatea echipamentelor și sistemelor de țevi, înainte de deschidere.

Precauțiile menționate mai jos se referă, în primul rând, la manipularea produsului nediluat și la pregătirea soluției de pulverizare, dar pot fi recomandate și pentru pulverizare.



Protecția respirației

În caz de scăpare de material care produce vapori ori ceață densă, lucrătorii vor trebui să folosească echipamente de protecție respiratorie aprobate oficial, cu filtru de tip universal, inclusiv filtru de particule.



Mănuși de protecție

Purtați mănuși rezistente la substanțe chimice, precum cele cu stratificație de protecție, din cauciuc butilic sau butadien nitrilic. Timpii de perforație al acestor mănuși, în cazul produsului, sunt necunoscuți, însă este de așteptat ca ele să ofere o protecție corespunzătoare. Se recomandă limitarea lucrărilor efectuate manual.

Nr. produs 5A7/5755
 Denumirea produsului: **IMIDACLOPRID 600 g/l FS**

Martie 2012

Pag. 8 din 15



Protecția ochilor

Folosiți ochelari de protecție ori mască de față. Se recomandă ca la locul de muncă să existe o țâșnitoare pentru spălarea imediată a ochilor, atunci când există potențial pentru contactul cu ochii.



Alte protecții pentru piele

Purtați îmbrăcăminte corespunzătoare de protecție anti-chimică, potrivită nivelului de expunere, pentru a preveni contactul cu pielea. În majoritatea situațiilor de lucru normale, în care expunerea la material nu poate fi evitată pe intervale limitate de timp, vor fi suficienți pantalonii impermeabili și sorțul din material rezistent la substanțe chimice sau salopetă din PE. Salopetele din PE trebuie să fie aruncate după uz, dacă sunt contaminate. În caz de expunere substanțială sau prelungită, pot fi necesare salopete cu stratificație de protecție.

♣ SECȚIUNEA 9: PROPRIETĂȚI FIZICE ȘI CHIMICE

9.1. Informații privind proprietățile fizice și chimice

Aspect	Lichid de culoare roșie
Miros	Slab, caracteristic
Prag de detecție a mirosului	Nedeterminat
pH	Nediluat: 7,2 la 25°C 1% dispersie în apă: 6,9 at 25°C
Temperatură de topire/îngheț	< 0°C
Temperatură de fierbere inițială și interval de fierbere	Aprox. 100°C
Temperatură de aprindere	> 100°C
Rată de evaporare	Nedeterminată
Inflamabilitate (solid/gaz)	Nu e cazul (produsul este lichid)
Inflamabilitate superioară/inferioară sau limite de explozie	Nedeterminate
Presiune de evaporare	Imidacloprid : 4 x 10 ⁻¹⁰ Pa la 20°C
Densitate de evaporare	Nedeterminată
Densitate relativă	Nedeterminată
Solubilitate	Densitate: 1,25 g/ml la 20°C Solubilitate imidacloprid , la 20°C, în:
	diclormetan 55 g/l
	alcool izopropilic 1,2 g/l
	toluen 0,68 g/l
	apă 0,61 g/l
	n-hexan 0,1 g/l
	Imidacloprid : log K _{ow} = 0,57 la 20°C
Coeficient de repartiție n-octanol/apă	> 400°C
Temperatură de auto-aprindere	Nedeterminată
Temperatură de descompunere	1720 mPa.s la 20°C, 946 mPa.s la 40°C
Vâscozitate	Ne-exploziv
Proprietăți de explozie.....	Ne-oxidant
Proprietăți de oxidare	

9.2. Alte informații

Miscibilitate Produsul este miscibil cu apa.

Nr. produs 5A7/5755
Denumirea produsului: **IMIDACLOPRID 600 g/l FS**

Martie 2012

Pag. 9 din 15

♣ SECȚIUNEA 10: STABILITATE ȘI REACTIVITATE

- 10.1. **Reactivitate** Din cunoștințele noastre, produsul nu are reactivități speciale.
- 10.2. **Stabilitate chimică** Stabil la temperatura ambientală.
- 10.3. **Posibilități de reacții periculoase** Nici una cunoscută.
- 10.4. **Condiții de evitat** Încălzirea produsului poate da naștere la vapori iritanți și nocivi.
- 10.5. **Materiale incompatibile** Nici unul cunoscut.
- 10.6. **Prođuși de descompunere periculoși** A se vedea subsecțiunea 5.2.

SECȚIUNEA 11: INFORMAȚII TOXICOLOGICE**11.1. Informații privind efectele toxicologice**Produs

- Toxicitate acută Produsul este nociv la ingerare ori inhalare. Toxicitatea acută a produsului se măsoară ca:
- Căi de intrare - ingestie DL₅₀, orală, șobolan: 1113 mg/kg (metodă OCDE 425)
- piele DL₅₀, epidermică, șobolan: 2.000 mg/kg (metodă OCDE 402)
- inhalare CL₅₀, inhalare, șobolan (mascul): 3,55 mg/l/4 h
- CL₅₀, inhalare, șobolan (femelă): 3,73 mg/l (metodă OCDE 403)
- Iritare/arsură a pielii Produsul poate fi iritant moderat pentru piele (metoda OCDE 404). Pe baza datelor disponibile, nu se întrunesc criteriile de clasificare. (P.b.d.d.n.s.î.c.c.)
- Iritare/leziuni grave ale ochilor Produsul provoacă iritații minime ochilor (metoda OECD 405). P.b.d.d.n.s.î.c.c.
- Sensibilizare respiratorie sau a pielii Produsul nu a provocat sensibilizări la Testul Local asupra Ganglionilor Limfatici (Local Lymph Node Assay) (metoda OCDE 429). Totuși, conține 0,03% 1,2-benziso-tiazol-3(2H)-unu, care este un sensibilizator alergic. P.b.d.d.n.s.î.c.c.
- Riscuri la aspirare Produsul nu prezintă riscuri de pneumonie, la aspirare. P.b.d.d.n.s.î.c.c.
- Simptome și efecte, acute și întârziate După ingestia orală, disconfort gastro-intestinal, tremur și dificultăți de respirație.

Imidacloprid

- Toxicitate acută Substanța este nocivă la ingerare, dar nu este considerată nocivă la inhalare sau contact dermic. Toxicitatea acută a imidacloprid-ului se măsoară ca:
- Căi de intrare - ingestie DL₅₀, oral, șobolan (mascul): 379 - 648 mg/kg (metodă OCDE 401)

Nr. produs 5A7/5755
 Denumirea produsului: **IMIDACLOPRID 600 g/l FS**

Martie 2012

Pag. 10 din 15

- piele	DL ₅₀ , epidermică, șobolan: > 5,000 mg/kg (metodă OCDE 402)
- inhalare	CL ₅₀ , inhalare, șobolan: > 0,069 mg/l/4 h (metodă OCDE 403)
Iritare/arsură a pielii	Neiritant pentru piele (metoda OCDE 404). P.b.d.d.n.s.î.c.c.
Iritare/leziuni grave ale ochilor	Neiritant pentru ochi (metoda OCDE 405). P.b.d.d.n.s.î.c.c.
Sensibilizare respiratorie sau a pielii	Nu este sensibilizant pentru piele (metoda OCDE 406). P.b.d.d.n.s.î.c.c.
Mutagenză celule reproducătoare	Testele efectuate pe celule ovariene de hamster chinezesc au fost negative, conform metodei OCDE 476 și mixte, conform metodei OCDE 473. Testul pe celule reproducătoare de șoarece a fost negativ (metoda OCDE 483). P.b.d.d.n.s.î.c.c.
Carcinogeneză	Pentru imidacloprid, nu s-au găsit indicii de potențial oncogenic, la șoareci și șobolani (metodele OCDE 451 și 453). P.b.d.d.n.s.î.c.c.
Toxicitate reproductivă	Nu s-au identificat efecte asupra fertilității, pentru imidacloprid, la doze materne ne-toxice (metoda OCDE 416). Nu s-au identificat efecte teratogene (provocatoare de defecte la naștere) (metoda OCDE 414). P.b.d.d.n.s.î.c.c.
TOTS (toxicitate asupra unui organ țintă epcific) – expunere unică	Nu s-au observat efecte specifice după o expunere unică. P.b.d.d.n.s.î.c.c.
TOTS (toxicitate asupra unui organ țintă epcific) – expunere repetată ..	NFEAO (NOAEL): 150/600 ppm, echivalentul a 14,0 mg/kg masă corporală/zi, la masculi, și a 83,3 mg/kg masă corporală/zi, la femele, pe baza unui câștig de greutate corporală scăzut, la 600 ppm (masculi) și 2400 ppm (femele) și modificări funcționale ale ficatului la 2400 ppm, la femele (metoda OCDE 408). P.b.d.d.n.s.î.c.c.
<u>1,2-Benzisotiazol-3(2H)-unu</u>	
Toxicitate acută	Substanța este nocivă la ingerare.
Căi de intrare - ingestie	DL ₅₀ , orală, șobolan (mascul): 670 mg/kg DL ₅₀ , orală, șobolan (femelă): 784 mg/kg (metoda OPPST (OPPTS) 870.1100, măsurată la soluție 73%)
- piele	DL ₅₀ , epidermică, șobolan: > 2.000 mg/kg (metoda OPPST (OPPTS) 870.1200, măsurată la soluție 73%)
- inhalare	CL ₅₀ , inhalare, șobolan: indisponibil
Iritare/arsură a pielii	Ușor iritant pentru piele (metoda OPPST (OPPTS) 870.2500).
Iritare/leziuni grave ale ochilor	Iritant sever pentru ochi (metoda OPPST (OPPTS) 870.2500).
Sensibilizare respiratorie sau a pielii	Sensibilizare dermică moderată, la cobai (metoda OPPST (OPPTS) 870.2500). Substanța pare să fie semnificativ mai sensibilizantă în cazul oamenilor.
Mutagenză celule reproducătoare	Toate studiile de mutagenză acceptabile au arătat un răspuns mutagenetic negativ, pentru această substanță. B.o.a.d.t.c.c.a.n.m.

Nr. produs 5A7/5755
Denumirea produsului: **IMIDACLOPRID 600 g/l FS**

Martie 2012

Pag. 11 din 15

Carcinogeneză Testările pe termen scurt, precum și analizarea structurii au indicat că nu este probabil ca substanța să prezinte riscuri carcinogenetice pentru om. P.b.d.d.n.s.î.c.c.

Toxicitate reproductivă Studiul asupra reproducerii nu a evidențiat vreun semn de susceptibilitate crescută asupra reproducerii. Efectele asupra dezvoltării au constat în osificare ușor întârziată. P.b.d.d.n.s.î.c.c.

♣ SECȚIUNEA 12: INFORMAȚII ECOLOGICE

12.1. Toxicitate Produsul este un insecticid și este foarte toxic pentru albine. Poate fi toxic pentru alte specii de insecte sau organisme înrudite. Produsul este nociv pentru păsări și micro-organismele din sol, însă nu este considerat nociv pentru pești, plante acvatice și dafnie. Poate avea efecte pe termen scurt asupra micro-organismelor din sol, dar nu s-au observat efecte semnificative pe termen lung.

Eco-toxicitatea măsurată a produsului este:

- Pești Păstrăv curcubeu (*Oncorhynchus mykiss*) CL₅₀ 96-h: > 100 mg/l
- Nevertebrate Dafnie (*Daphnia magna*) CE₅₀ 48-h: > 100 mg/l
- Alge Alge verzi (*Pseudokirchneriella subcapitata*) CI₅₀ 72-h: > 100 mg/l
- Păsări Prepelița de Virginia (*Colinus virginianus*) DL₅₀: 818 mg/kg
- Râme *Eisenia foetida foetida* CL₅₀ 14-zile: 15 mg/kg sol uscat
- Albine Albine melifere (*Apis mellifera* L.) DL₅₀ 48-h, acută, oral: 0,0074 μg/albină
DL₅₀ 48-h, contact: 0,038 μg/albină

Eco-toxicitatea măsurată a ingredientului activ, imidacloprid, este:

- Nevertebrate Amfipode (*Hyaella azteca*) CL₅₀ 96-h: 0,526 mg/l
Crevete miside (*Mysidopsis bahia*) CL₅₀ 96-h: 0,0341 mg/l
- Râme *Eisenia foetida foetida* CL₅₀ 14-zile: 10,7 mg/kg sol uscat
- Păsări Prepelița japoneză (*Coturnix coturnix japonica*) DL₅₀: 31 mg/kg
.....
DL₅₀ dietar 5-zile: 2225 ppm în hrană
- Bacterii Nămol activat CI₅₀: > 10,000 mg/kg

12.2. **Persistență și degradabilitate** **Imidacloprid** nu este rapid biodegradabil. Trece printr-un proces de degradare lentă în mediul înconjurător și în stațiile de tratare a apelor reziduale. Degradarea este, în principal, microbiologică și aerobică, însă are loc și fotodegradarea. Timpii de înjumătățire pentru degradarea primară în mediul ambiant variază mult în funcție de condiții, de obicei, între câteva luni și un an.

Produsul conține cantități minore de ingrediente ne-biodegradabile, care pot să nu se biodegradeze în stațiile de tratament al apelor reziduale.

12.3. **Potențial de bioacumulare** A se vedea secțiunea 9 pentru coeficientul de repartitie n-octanol/apă.

Nr. produs 5A7/5755
Denumirea produsului: **IMIDACLOPRID 600 g/l FS**

Martie 2012

Pag. 12 din 15

- Nu este de așteptat ca **imidacloprid-ul** să se bioacumuleze.
- 12.4. **Mobilitate în sol** În mediul ambiant, **imidacloprid-ul** are o mobilitate moderată.
- 12.5. **Rezultatele evaluărilor PBT și fPFB (vPvB)** Nici unul dintre ingrediente nu întrunește criteriile de încadrare ca PBT ori fPFB (vPvB).
- 12.6. **Alte efecte adverse** Nu se cunosc alte efecte periculoase asupra mediului înconjurător.

SECȚIUNEA 13: CONSIDERAȚII PRIVIND ELIMINAREA

- 13.1. **Metode de tratare a deșeurilor** ... Cantitățile de material rămase, precum și ambalajele goale, dar necurățate, vor fi privite ca deșeuri toxice.
- Eliminarea produsului Potrivit Directivei Cadru cu privire la Deșeuri (2008/98/CE), în primul rând vor trebui luate în calcul posibilitățile de re folosire sau re procesare. Dacă aceasta nu se poate face, materialul poate fi eliminat prin eliminarea într-o stație de distrugere autorizată sau prin incinerare controlată, cu spălarea gazelor de fum.
- Eliminarea ambalajelor Recipientele pot fi clătite triplu (sau echivalent) și oferite pentru reciclare sau re condiționare. Alternativ, ambalajele pot găurite, pentru a le face inutilizabile în scopuri, și apoi eliminate la un deponeu ecologic. Incinerarea controlată, cu spălarea gazelor de fum, este posibilă pentru materialele de ambalare combustibile.
- Eliminarea deșeurilor și ambalajelor trebuie să se facă în permanență potrivit regulamentelor locale aplicabile.

♣ SECȚIUNEA 14: INFORMAȚII PRIVITOARE LA TRANSPORTClasificare ADR/RID/IMDG/IATA/ICAO

- 14.1. **Numărul ONU** 3082
- 14.2. **Denumirea corectă ONU pentru expediție** Substanță periculoasă pentru mediul înconjurător, lichid, n.s.a. (nespecificat altundeva - n.o.s.) (imidacloprid)
- 14.3. **Clasa (clase) de risc la transport** 9
- 14.4. **Grup de ambalare** III
- 14.5. **Riscuri pentru mediul înconjurător** Substanță poluantă pentru mediul marin
- 14.6. **Precauții speciale pentru utilizatori** A nu se deversa în mediul înconjurător.
- 14.7. **Transport în vrac, conform Anexei II din MARPOL 73/78 și codului IBC** Produsul nu se transportă vărsat, în cisterne.

Nr. produs 5A7/5755
Denumirea produsului: **IMIDACLOPRID 600 g/l FS**

Martie 2012

Pag. 13 din 15

♣ SECȚIUNEA 15: INFORMAȚII DE REGLEMENTARE

- 15.1. **Regulamente/legislația în domeniul siguranței, sănătății și mediului, specifice (specifică) pentru substanță sau amestec** Categorie Seveso în Anexa I, partea 2, a Dir. 96/82/CE: pericolos pentru mediul înconjurător
Toate ingredientele figurează în legislația cu privire la substanțele chimice, a UE.
- 15.2. **Evaluarea siguranței chimice:** Nu s-a efectuat vreo evaluare a siguranței chimice.

♣ SECȚIUNEA 16: ALTE INFORMAȚII

Modificări relevante ale fișei de siguranță în exploatare (FSE)	A fost corectată clasificarea pentru transport.
Listă de abrevieri	P.b.d.d.n.s.î.c.c. Pe baza datelor disponibile, nu se întrunesc criteriile de clasificare.
	CAS Chemical Abstracts Service (Serviciul de Clasificare Chimică)
	CEA (CLP) Clasificare, Etichetare și Ambalare; e referă la regulamentul UE 1272/2008, cu amendamentele ulterioare
	Dir. Directivă
	NDFE (DNEL) Nivelul Derivat Fără nici un Efect
	DPP (DPD) Directiva privind Preparatele Periculoase; se referă la Dir. 1999/45/CE, cu amendamentele ulterioare
	DSP (DSD) Directiva privind Substanțele Periculoase; se referă la Dir. 67/548/CEE, cu amendamentele ulterioare
	CE Comunitatea Europeană
	CE ₅₀ (EC ₅₀) Concentrația cu Efect de Înjumătățire
	IESCCE (EINECS) Inventarul European al Substanțelor Chimice Comerciale Existente pe piață
	ELINCS Lista Europeană a Substanțelor Chimice Notificate
	CFS (FS) Concentrat Fluid pentru tratamentul Semințelor
	SGA (GHS) Sistem Global Armonizat pentru clasificarea și etichetarea substanțelor chimice, Ediția a IV-a revizuită 2011
	CIV (IBC) Codul Internațional de Vrac al substanțelor chimice
	CI ₅₀ (IC ₅₀) Concentrația de Inhibiție 50%
	ISO Organizația Internațională de Standardizare
	UICPA (IUPAC) Uniunea Internațională de Chimie Pură și Aplicată
	CL ₅₀ (LC ₅₀) Concentrația Letală de Înjumătățire
	DL ₅₀ (LD ₅₀) Doza Letală de Înjumătățire
	MARPOL Setul de reglementări al Organizației Maritime Internaționale (OMI – IMO), pentru prevenția poluării marine
	NFEAO(NOAEL) Nivelul Fără Efecte Adverse Observate
	N.s.a. (N.o.s.) Ne-Specificat Altfel
	OCDE (OECD) Organizația pentru Cooperare și Dezvoltare

Nr. produs 5A7/5755
Denumirea produsului: **IMIDACLOPRID 600 g/l FS**

Martie 2012

Pag. 14 din 15

	Economică
	OPPST (OPPTS) Oficiul pentru Prevenție, Pesticide și Substanțe Toxice
PBT	Persistent, Bioacumulativ, Toxic
PE	Polietilenă
LEP (PEL)	Limite de Expunere pentru Persoane
CPFE (PNEC)	Concentrația Prevăzută Fără Efecte
Reg.	Rglementare
Precizări-R	Precizări cu privire la Riscuri:
FSE	Fișă de Siguranță în Exploatare
PS	Precauții de Siguranță
Precizări-S	Precizări cu privire la Siguranță
TOTS (STOT)	Toxicitate asupra unui Organ Țintă Specific
fPfB (vPvB)	foarte Persistent, foarte Bioacumulativ
OMS (WHO)	Organizația Mondială a Sănătății
Referințe	Datele măsurătorilor asupra produsului sunt date nepublicate ale companiei. Datele cu privire la ingrediente sunt disponibile din studii publicate și pot fi găsite în mai multe locuri.
Metodă de clasificare	Toxicitate orală acută: date de testare Toxicitate dermică acută: date de testare Riscuri pentru mediul acvatic: metoda calculației
Precizări-R utilizate	R20/22 Nociv la inhalare și înghițire. R22 Nociv dacă este ingerat. R38 Iritant pentru piele. R41 Pericol de leziuni grave ale ochilor. R43 Poate provoca sensibilizare prin contactul cu pielea. R50 Foarte toxic pentru organismele acvatice. R50/53 Foarte toxic pentru organismele acvatice, poate provoca efecte adverse pe termen lung în mediul acvatic. R53 Poate avea efecte negative, pe termen lung, asupra mediului acvatic.
Declarații de risc CEA folosite	H302 Nociv dacă este ingerat. H315 Provoacă iritații ale pielii. H317 Poate provoca reacții alergice ale pielii. H318 Provoacă leziuni grave ale ochilor. H332 Nociv dacă este inhalat. H400 Foarte toxic pentru organismele acvatice. H410 Foarte toxic pentru organismele acvatice, cu efecte de lungă durată. EUH208 Conține 1,2-Benzisotiazol-3(2H)-unu. Poate produce reacții alergice. EUH401 Pentru a se evita riscurile asupra sănătății umane și a mediului, urmați instrucțiunile de folosire.
Recomandări cu privire la instrucțaje	Acest material trebuie folosit doar de către persoane care au luat cunoștință de proprietățile sale periculoase și au fost instruite cu privire la precauțiile de siguranță necesare.

Informațiile prevăzute în această fișă de siguranță în exploatare sunt considerate a fi precise și de încredere, însă utilizările produsului variază și pot exista situații neprevăzute de către Cheminova A/S. Utilizatorul trebuie să verifice valabilitatea informațiilor în condițiile locale.

Nr. produs 5A7/5755
Denumirea **IMIDACLOPRID 600 g/l FS**
produsului:

Martie 2012

Pag. 15 din 15

Pregătit de: Cheminova A/S
 Departamentul de Calitate, Siguranță, Sănătate și Mediu / GHB